

DE

ISO-TOP MK IV ist speziell für das manuelle Aluminium-Aufstelldach der VW T6 California entwickelt und passt nur bei diesen. Vor der Erstbefestigung wird die Grundhalterung am Fahrzeug angebracht.

**1. Reinigung und Vorbereitung der Montagestellen**  
Die innere Aluminium-Basisumrandung (Rahmen) des Faltenbalges ist mit dem beiliegenden Reinigungstuch gründlich zu reinigen, vgl. Abb. ①. Ebenfalls ist hinten, oben der lackierte Aluminiumdach-Streifen (gleich im Anschluss an den Textilverkleidungsteil) zu reinigen. Danach mindestens ca. 15 Minuten ablüften lassen und die gleichen Stellen mit dem beiliegenden Primertuch vorbehandeln. Danach nochmals ca. 15 Minuten ablüften lassen! Bitte verwenden Sie hierbei Einmalhandschuhe und achten Sie auf genügend Frischluftzufuhr! Alle Klebearbeiten dürfen nur bei einer Umgebungstemperatur über 18 Grad Celsius sowie geringer Luftfeuchtigkeit erfolgen!

**2. Anbringung der unteren Befestigung**  
(selbstklebendes Flauschband, Breite ca. 1 cm)  
Das beiliegende, selbstklebende Flauschband wird rundherum auf den unteren Aluminium-Rahmen des Faltenbalges so angebracht, dass es sich knapp unterhalb des Faltenbalgeinzuges befindet, vgl. Abb. ②. Das Flauschband darf hierbei nur auf Metall aufgeklebt werden und nicht auf den Faltenbalgstoff! Das Flauschband muss möglichst fest auf den Untergrund aufgedrückt werden. In den Ecken wird es geteilt und Stoß an Stoß aufgeklebt, vgl. Abb. ②, gelber Pfeil. Nach dem Aufkleben des Flauschbandes darf dieses mindestens 48 Stunden nicht belastet werden (ISO-TOP noch nicht befestigen) und danach unbedingt nochmals das Flauschband gut auf den Untergrund aufdrücken.

**3. Obere Heckbefestigung**  
(selbstklebendes Flauschband, Breite ca. 2 cm)  
Ein passendes Stück Flauschband wird hinten oben auf das lackierte Aludach aufgeklebt und fest angepresst. Im Eckbereich, ab der in Abb. ③ mit gelbem Pfeil markierten Stelle, werden auf jede Seite je 4 runde (Ø 2 cm) Flauschbänder angebracht. In den Ecken wird das ISO-TOP-Material so unter die Dachverkleidung geschoben, dass es sich oben um die Ecken der Verkleidung legt, vgl. roter Pfeil, Abb. ⑩.

**4. Anbringung der oberen Befestigung vorn**  
Drei Klettverschluss-Pads (groß) werden an der vorderen Dachverkleidung (ABS) mit je zwei Schrauben in den Positionen gemäß Abb. ④ befestigt. Die Befestigung erfolgt ausschließlich auf dem schrägen Teil der Verkleidung, vgl. gelber Pfeil in Abb. ④, ⑤. Der lose Flauschbandabschnitt (an dem das ISO-TOP befestigt wird) weist nach vorn (Fahrtrichtung), der zu verschraubende Abschnitt (mit der Verstärkungsplatte) nach hinten. Die Bohrschrauben werden durch die Pads hindurch in die Kunststoffverkleidung geschraubt. Wenn ein Akkuschauber mit Drehmoment verwendet wird, muss das geringste Drehmoment eingestellt und die Schrauben nicht vollständig einschraubt werden – **ACHTUNG: Die Schrauben sind vorsichtig mit der Hand nur ganz leicht anzuziehen, um nicht zu überdrehen!**

**5. Befestigung des ISO-TOP MK IV**  
Die Befestigung erfolgt unten rundum dicht mit Klettverschluss; ebenso hinten, oben.

**5.1. Oben seitlich:**

- a) Die ersten zwei Befestigungen erfolgen mit Klettverschluss an den serienmäßigen Kinderschutznetz-Ösen, vgl. Abb. ⑥ und ⑦.
- b) Die dritte Befestigung erfolgt im Stoff-Hohlraum der hinteren „Segellatte“: Die am ISO-TOP angenähte Kunststoffplatte wird von oben in den Hohlraum gesteckt und bis zum Anschlag eingeschoben, vgl. Abb. ⑧, ⑨, ⑩, ⑪, ⑫. Beim Einführen vorsichtig vorgehen und darauf achten, dass der Hohlraum nicht zu stark unter Spannung gerät, damit sich keine Hohlraum-Nahtenden lösen.

**5.2. Oben vorn** erfolgt die Befestigung an drei angeschraubten Eck-Pads, vgl. Abb. ④, ⑫.

**ACHTUNG:** Die zwei vorderen, seitlichen ISO-TOP Reißverschlüsse müssen beim Schließen des Aufstelldaches offen sein (vgl. Abb. ⑬), damit der Faltenbalg beim Schließen des Daches mit der Hand nach innen gezogen werden kann (vgl. Abb. ⑭), entsprechend der Fahrzeug-Betriebsanleitung! Vor dem Schließen des Dach-Verschlusses ist das Faltenbalg- und ISO-TOP-Material aus dem Schließbereich zu entfernen / weg zu drücken. Das Dach ist immer nach dem Absenken von außen auf korrektes Schließen zu überprüfen. Falls es nicht richtig, rundum völlig bündig schließt: ISO-TOP abnehmen.

**ACHTUNG!** Bei allen California Aufstelldächern gilt stets (ohne oder mit ISO-TOP): Beim Schließen des Daches ist immer nur ein dem Wind abgewandtes (Leeseite) Fenster oder Tür geöffnet zu halten – die luvseitigen sind zu schließen!

EN

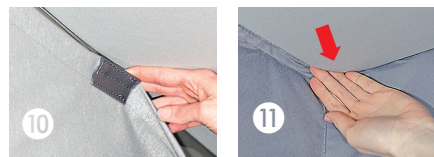
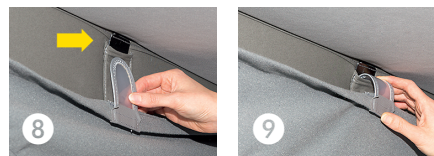
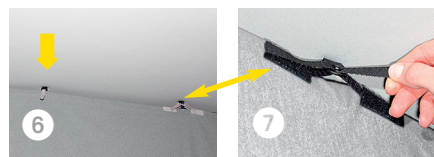
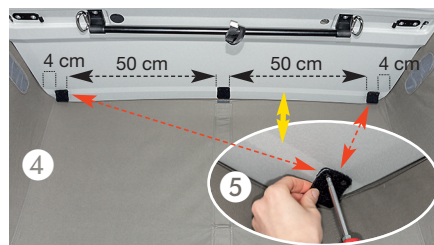
ISO-TOP MK IV is specially designed for the manually operated aluminum pop-up roof of the VW T6/T5 California and therefore only fits into those vehicles. Before the initial fastening, the basic mounting has to be attached to the vehicle.

**1. Cleaning and preparation of the installation areas**  
The interior aluminum basic frame of the gaiter has to be cleaned thoroughly with the enclosed cleaning tissue, cp. image ①. The varnished aluminum top in the upper back (adjacent to the textile lining) has to be cleaned, too. After that, air at least for approx. 15 minutes and then pretreat the same areas with the enclosed primer tissue. After that air the roof again for approx. 15 minutes! While doing this, please use disposable gloves and look out for sufficient air supply! The gluing process has to be done at an ambient air temperature above 18 degrees Celsius (= 64, 4° F) and low air humidity.

**2. Attaching the lower fixation** (self-adhesive frieze band, width approx. 1 cm)  
Attach the enclosed self-adhesive frieze band all around the lower aluminum frame of the gaiter, in a way that it is placed right underneath the entrance of the gaiter (cp. image ②). Hereby, glue the frieze band only to the metal and not to the fabric of the gaiter! Press the frieze band onto the surface as firmly as possible. In the corners it needs to be cut and attached ent-to-end, cp. im. ②, yellow arrow. After gluing the frieze band, no pressure may be applied to it for at least 48 hours (do not yet attach ISO-TOP). Thereafter, press the frieze band firmly onto the surface again.

**3. Attaching the upper fixation at the rear end** (self-adhesive frieze band, width approx. 2 cm)  
Glue a fitting tape of frieze band onto the upper back end of the varnished aluminum roof and firmly press it down. In the corner region, as from the point on which is marked with a yellow arrow in image ③, 4 round (Ø 2 cm) frieze bands are attached on each side. Directly in the corner the ISO-TOP material is pulled under the roof lining, so that it fits around the edges of the lining, cp. red arrow in images ⑩.

**4. Attaching the upper fixation at the front**  
Three hook-and-loop fastener pads (big) are fastened with two screws each to the front ceiling (ABS) according to image ④: The fixation is done exclusively on the inclined part of the roof lining, cp. yellow arrow in images ④, ⑤. The loose part of the frieze band (to which ISO-TOP is attached) has to point to the front (direction of travel), the part that needs to be screwed in (with the reinforcement plate) to the back.



The self-drilling screws have to be screwed through the Pads into the plastic lining. If you use a cordless screwdriver with torque, you have to adjust it on minimal moment of force and the screws mustn't be screwed in completely – **ATTENTION: Fasten the screws carefully by hand as to avoid overwinding!**

#### 5. Attaching the ISO-TOP MK IV

The ISO-TOP is attached below closely all around with hook-and-loop fastener; the same at the upper side in the back.

##### 5.1. Above, at the sides:

- The first two fixations are attached with hook-and-loop fastener to the eyes of the serial child-safety net, cp. images ⑥ and ⑦.
- The third fixation is attached to the fabric hemstitch of the rear batten: The plastic board which is sewn onto the ISO-TOP is inserted from the top into the hemstitch and pushed down into it, cp. images ⑧, ⑨, ⑩, ⑪. Be careful while inserting it and make sure that the hemstitch is not put under tension to avoid the loosening of the rear seams of the hemstitch.

5.2. Above at the front it is attached to the three screwed-in pads, cp. images ④, ⑫.

**ATTENTION: When closing the pop-up roof, the two ISO-TOP zippers in the front have to remain open (cp. image ⑬) so that the gaiter can be pulled inside manually (cp. image ⑭) according to the vehicle's operating instructions!**

Before closing the roof with the clasp, the gaiter- and ISO-TOP-material has to be removed/ pushed away from the closing area. After closing the roof, it needs to be checked from the outside if the roof has been closed properly. In case that it does not close properly, please demount the ISO-TOP.

**ATTENTION! California pop-up roof (with or without ISO-TOP): while closing the roof, only a window or door which is opposite to the wind direction (lee) has to be kept open - all windward ones have to be closed.**

FR

L'isolation ISO-TOP MK IV a été conçue spécialement pour le toit relevable manuellement en aluminium des California T6 / T5 Volkswagen et ne s'adapte qu'à eux. Avant la première installation, il faut mettre en place le support de fixation de base sur le véhicule.

#### 1. Dégraissage et préparation des emplacements de montage

Dégraisser à fond la bordure de base intérieure en aluminium (le cadre) du soufflet de toile avec la lin, cf. ill. ①. De la même façon, nettoyer en haut à l'arrière la bande peinte du toit en aluminium (juste au raccordement avec le revêtement textile). Ensuite, aérer au moins un quart d'heure et pré-traiter les mêmes emplacements avec la lingette jointe imprégnée de Primer. Puis aérer encore environ un quart d'heure ! Porter impérativement des gants pour ce faire et veiller à une arrivée suffisante d'air frais ! Réaliser impérativement tous les travaux de collage à une température ambiante supérieure à 18° C ainsi qu'à faible humidité de l'air !

#### 2. Pose de la fixation sur le bas (bande velours autoadhésive d'env. 1 cm de large)

Coller la bande velours autoadhésive fournie sur le pourtour inférieur du cadre en aluminium du soufflet, de façon à ce qu'elle soit à ras du soufflet (cf. Illustration ②), uniquement sur le métal, et non sur le tissu du soufflet ! Appliquer la pression la plus forte possible sur la bande autoadhésive pour qu'elle adhère au support. Couper dans les angles et coller bord à bord, cf. Illustration ②, flèche jaune. Après le collage de la bande velours, il est impératif de ne rien lui accrocher pendant au moins 48 heures (c.à.d. de ne pas encore installer l'ISO-TOP) et ensuite, il faut impérativement presser encore une fois très fort la bande velours autoadhésive sur le support.

#### 3. Pose de la fixation arrière en haut (bande velours autoadhésive d'env. 2 cm de large)

Coller un morceau de bande velours autoadhésive (d'env. 2 cm de large) coupé à la dimension de la largeur du toit en haut à l'arrière sur la partie peinte du toit en alu en exerçant une forte pression. Au niveau des angles, à partir de l'emplacement marqué d'une

flèche jaune dans l'illustration ③, fixer de chaque côté quatre boucles/anneaux de bande velours (Ø 2 cm). Dans les coins le matériel ISO-TOP est glissé sous le ciel tel que le matériel se me autour des coins, cf. flèche rouge sur l'illustration ⑩.

#### 4. Pose de la fixation avant en haut

Fixer trois (grands) carrés auto-agrippants au revêtement avant (en ABS) du toit avec deux vis chacun, aux emplacements indiqués sur l'illustration ④ : la fixation se fait exclusivement sur la partie inclinée du revêtement, comme le pointe la flèche jaune des illustrations ④ et ⑤.

Le morceau lâche de ruban velours (auquel s'accroche ISO-TOP) se présente devant, le morceau à visser (avec sa plaquette de renfort) derrière.

Visser les vis autoforeuses à travers les carrés dans le revêtement de plastique dur du toit. En cas d'utilisation d'une perceuse-visseuse sans fil avec couple de rotation, régler sur le couple de rotation le plus faible et ne pas visser complètement – **ATTENTION : ne serrer les vis qu'à la main avec précaution, tout doucement pour ne pas casser le filetage!**

#### 5. Installation de l'isolation ISO-TOP MK IV

En bas, plaquer ISO-TOP V hermétiquement sur le pourtour grâce à la fixation autoagrippante; faire de même à l'arrière et en haut.

##### 5.1. En haut sur les côtés :

- Accrocher les deux premières fixations aux anneaux d'origine du filet de protection enfants avec les attaches autoagrippantes, cf. ill. ⑥ et ⑦.
- Accrocher la troisième fixation dans l'ouverture du faux-ourlet qui maintient la „baleine“ latérale arrière : glisser par le haut dans l'ourlet la languette en plastique cousue à l'isolation ISO-TOP en la poussant jusqu'à la butée, cf. ill. ⑧, ⑨, ⑩, ⑪. Procéder en douceur à l'enfilage en faisant attention à ce que le faux-ourlet ne soit pas trop fortement tendu afin de ne pas découdre ses coutures aux extrémités.

5.2. En haut à l'avant, accrocher aux trois carrés visés cf. ill. ④, ⑫.

**ATTENTION : garder ouvertes les deux fermetures à glissière latérales avant d'ISO-TOP pour fermer le toit relevable (cf. illustration ⑬), afin de pouvoir repousser le soufflet à l'intérieur avec la main en fermant le toit (cf. illustration ⑭), comme le préconise le mode d'emploi du véhicule.**

Avant de redescendre manuellement le toit, bien dégager/comprimer le tissu du soufflet et d'ISO-TOP hors de la zone de fermeture.

**ATTENTION : toujours valable pour tous les toits relevables des California (avec ou sans ISO-TOP) – pour refermer le toit, impérativement tenir ouverte une fenêtre ou une porte opposée au vent (côté sous le vent) – fermer absolument celles qui sont du côté du vent.**

ES

ISO-TOP MK IV fue desarrollado especialmente para el techo elevable manual de aluminio del VW T6/T5 California y funciona solamente con este modelo. Antes del montaje inicial hay que instalar el soporte básico en el vehículo.

#### 1. Limpieza y preparación de los áreas de montaje.

Se limpia el reborde de aluminio (marco) del fuelle con el trapo de limpieza adjunto, cp. imagen ①. También hay que limpiar la tira de aluminio barnizada de la parte trasera arriba, (que sigue al revestimiento de textil). Después hay que airear por lo menos 15 minutos y trata las mismas áreas con el pañuelo „Primer“ adjunto. Después dejelo airear otra vez durante 15 minutos. Por favor, utilice guantes y deje entrar suficiente aire fresco.

¡Todos los trabajos de pegar se realizan con temperaturas superiores a 18 grados C y poca humedad del aire!

#### 2. Fijación del soporte inferior (tira de fojuel autoadhésiva, anchura aproximada 1 cm)

Ajuste la tira de fojuel autoadhésiva (incluida) alrededor del marco de aluminio interior de tal manera que esté un poco por debajo de la entrada del fuelle, cp. imagen ②. ¡Tenga cuidado que la tira de fojuel quede solamente encima del metal y no en el tejido! Apriete la tira de fojuel firmemente al fondo. En las esquinas separe la tira y peguela de tal manera que los bordes coincidan, cp. imagen ②, flecha amarilla.

Tras la fijación, no la cargue durante 48 horas y no fije aún el ISO-TOP. Después es indispensable, apretar la tira otra vez bien al fondo.

#### 3. Fijación del soporte superior trasero (tira de fojuel autoadhésiva, anchura aproximada 2 cm)

Un trozo de tira de fojuel adecuado se aplica en la parte superior trasera al techo barnizado y se aprieta fuerte. En la zona de la esquina, desde el punto señalado con flecha amarilla (imagen ③) se ponen en cada lado 4 tiras redondas de fojuel (Ø 2 cm). En las esquinas se empuja el material ISO-TOP de tal manera por debajo del revestimiento del techo, que se pliega por arriba alrededor de las esquinas del revestimiento, cp. la flecha roja de las imagen ⑩.

#### 4. Fijación del soporte superior delantero

Se fijan tres pads de cinta de gancho de sujeción (grandes) al revestimiento delantero (ABS) con dos tornillos en cada uno, en las posiciones según imagen ④: La fijación sucede únicamente en la parte inclinada del revestimiento. cp. flecha amarilla en imágenes ④ y ⑤.

La parte suelta de la tira de fojuel (al cual se fija el ISO-TOP) señala hacia delante (dirección de conducción), la parte que se atornilla (con la tablilla de refuerzo) hacia atrás.

Se atornillan los tornillos autopercorantes por los pads al revestimiento de plástico. Si se usa un taladro atornillador a batería con momento de giro, hay que utilizarlo en la mínima fase para no atornillar los tornillos totalmente – ¡CUIDADO: Hay que hacerlo con cautela a mano, para no pasarse de rosca!

#### 5. Fijación del ISO-TOP MK IV

La fijación se realiza abajo, herméticamente con cinta de gancho de sujeción, alrededor del techo; igualmente al fondo, arriba.

##### 5.1. Arriba, de lado:

- Las 2 primeras fijaciones se realizan con una cinta de gancho de sujeción en las ojetas de la red de seguridad para niños, cp. imágenes ⑥ y ⑦.
- La tercera fijación sucede en el dobladillo de tela del „listón“ trasero. La tablilla de plástico que está cosida al ISO-TOP se introduce desde arriba en el dobladillo hasta el fondo, cp. imágenes ⑧, ⑨, ⑩, ⑪. Al introducir la tablilla de plástico hay que tener cuidado para que el dobladillo no quede demasiado en tensión. Las costuras del dobladillo podrían deshacerse.

5.2. Arriba, en la parte delantera, la fijación sucede en los tres pads de esquina, cp. imágenes ④, ⑫.

**¡CUIDADO! Las dos cremalleras delanteras del ISO-TOP del lado tienen que estar abiertas al cerrar el techo abatible (cp. imagen ⑬), para poder tirar el fuelle hacia dentro con la mano (cp. Imagen ⑭), según las instrucciones de servicio del vehículo. Antes de cerrar el cierre del techo, se quita el material del fuelle y del ISO-TOP de la zona del cierre. Después, controle siempre desde fuera si el techo está cerrado correctamente. Si no ha cerrado bien del todo, entonces quiete el ISO-TOP.**

**¡ATENCIÓN! Con el techo abatible de todos los California hay que tener en cuenta (sin o con ISO-TOP): al cerrar el techo, se debe abrir solamente una ventana o puerta que esté apartada del viento (sotavento) – las de barlovento hay que cerrarlas!**